



medisign
... macht's einfach



Wichtige Information – bitte aufmerksam lesen!

Die folgenden Ausführungen beziehen sich auf das medisign Ausstattungspaket mit einer medisign Card, einem medisign Kartenlesegerät (Firma KOBIL oder CHERRY) sowie einer lizenzierten medisign Privacy Software in der Version OpenLimit Base. Bei anderen Ausstattungsvarianten kann es im Detail zu Abweichungen von der hier beschriebenen Installation kommen. Im Zweifel wenden Sie sich bitte an das medisign Kundencenter **0180 / 50 60 512** (0,14 €/min. aus dem Festnetz, Mobilfunk max. 0,42 €/min.)

1 Installations-Vorbereitungen

1.1

medisign Komponenten:

- medisign Card
- medisign Privacy CD
- Kartenlesegerät



1.2

medisign Dokumente:

- Anschreiben mit Seriennummer und ggf. OpenLimit-Lizenzcode
- Anschreiben mit persönlichen PINs
- Empfangsbestätigung



1.3

Systemvoraussetzungen:

- Microsoft Windows (XP/Vista/7)
- SUN Java Runtime Environment (JRE) ab Version 1.4.2_08
- Internet-Zugang

1.4

Anwenderinformation:

Das Handbuch mit ausführlichen Informationen steht auf der medisign Homepage zum Download bereit.
> medisign Service/Support/Dokumente

1.5

Privacy CD einlegen:

Falls CD nicht automatisch startet:
Auf CD die Datei „medisign.exe“ wählen.
Privacy Seriennummer eingeben und mit
> „weiter“ bestätigen



2 Kartenlesegerät

2.1

Installation mit CHERRY-Geräten:

Onlineverbindung herstellen
Lesegerät anschließen
Eventuell erforderliche Treiber werden automatisch herunter geladen und installiert



2.2

Installation mit KOBIL-Geräten:

„Treiber für Kartenlesegerät installieren“
> auswählen



2.3

Installation mit KOBIL-Geräten:

Setup-Sprache: Deutsch
> „OK“ bestätigen
Lesegerät noch nicht anschließen! Mit
> „OK“ bestätigen
Lizenzvereinbarung: Bitte lesen. Mit
> „Ja“ bestätigen
Zielpfad wählen: Mit
> „Weiter“ bestätigen
Setup Typ: Auswahl USB mit
> „Weiter“ bestätigen

2.4

Installation mit KOBIL-Geräten:

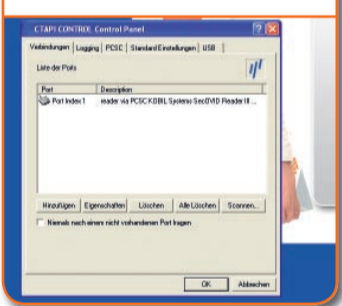
Verbinden des Lesegeräts mit dem USB-Anschluss des Computers



2.5

Installation mit KOBIL-Geräten:

InstallShield Wizard abgeschlossen
> „Fertigstellen“ bestätigen
CTAPI CONTROL Control Panel
> „OK“ bestätigen



3 Transport-PIN/ Empfangsbestätigung

Hinweis:
Falls Sie kein von medisign vertriebenes Lesegerät einsetzen, kann die Änderung der Transport-PIN fehlschlagen. Bitte wenden Sie sich in dem Fall an das medisign Kundencenter.

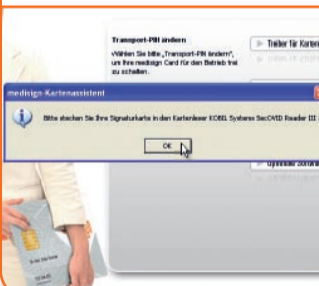
3.1

„Transport-PIN ändern“
> auswählen



3.2

Signaturkarte in das Lesegerät stecken
> „OK“ bestätigen



3.3

medisign Kartenassistent:
> „Transport-PIN „Karte“ ändern“ auswählen
> „Ausführen“ bestätigen



3.4

Transport-PIN „Karte“ ändern:
> Transport-PIN „Karte“ aus PIN-Anschreiben eintragen
> Neue persönliche Karten-PIN eintragen (6-8 Ziffern)
> Wiederholung der neuen Karten-PIN
> „Transport-PIN „Karte“ ändern“ bestätigen
Erfolgreiche Änderung mit
> „OK“ bestätigen



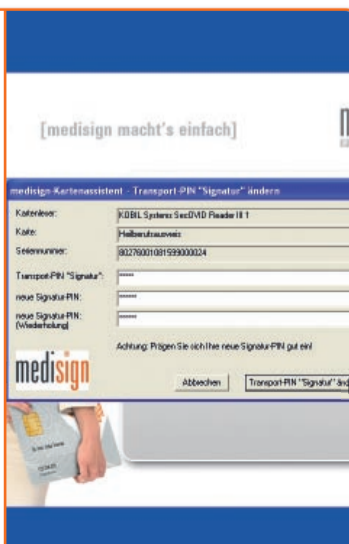
3.5

medisign Kartenassistent:
> „Transport-PIN „Signatur“ ändern“ auswählen
> „Ausführen“ bestätigen



3.6

Transport-PIN „Signatur“ ändern:
> Transport-PIN „Signatur“ aus PIN-Anschreiben eintragen
> Neue persönliche Signatur-PIN eintragen (6-8 Ziffern)
> Wiederholung der neuen Signatur-PIN
> „Transport-PIN „Signatur“ ändern“ bestätigen
Erfolgreiche Änderung mit
> „OK“ bestätigen
medisign Kartenassistent
> „Beenden“ bestätigen



3.7

Empfangsbestätigung:
> Unterzeichnen Sie nach erfolgreicher PIN-Änderung das medisign Dokument „Empfangsbestätigung“.
> Senden Sie dieses Dokument im beiliegenden Umschlag per Post an das medisign Trustcenter zurück, um die Signaturfunktion Ihrer Karte uneingeschränkt zu nutzen.

[Installation medisign Card]

11-2011



medisign ... macht's einfach

Impressum

Herausgeber: medisign gmbh
 Richard-Oskar-Mattem-Str. 6
 40547 Düsseldorf
 Tel.: 02 11 / 53 82 230
 Fax: 02 11 / 53 82 232
 info@medisign.de
 www.medisign.de

Kundencenter 0180/50 60 512 (0,14 €/min. aus dem Festnetz, Mobilfunk max. 0,42 €/min.)

4 OpenLimit Software installieren

Hinweis:

Falls Sie keine Anwendung nutzen, die auf OpenLimit Software angewiesen ist, können Sie auf die Installation der Software verzichten. Bitte wenden Sie sich im Zweifel an den Anbieter Ihrer Anwendung oder das medisign Kundencenter.

4.1
 „OpenLimit Software installieren“
 > auswählen
 Signaturkarte in das Lesegerät stecken
 Onlineverbindung herstellen

4.2
 Setup-Sprache „deutsch“
 > „OK“ bestätigen
 Setup-„Willkommen“
 > „Weiter“ bestätigen
 Setup-„Installieren“
 > „Weiter“ bestätigen
 Setup-„Zielordner“
 > „Weiter“ bestätigen
 Setup-„Lizenzbedingungen“
 > „Akzeptieren“ markieren
 > „Weiter“ bestätigen

4.3
 Installation starten:
 > „Standard Setup“ auswählen
 > „Weiter“ bestätigen
 Hinweis: Gegebenenfalls ist ein Neustart der CD erforderlich

4.4
 Testlizenz-Abfrage
 > „Nein“ auswählen
 Hinweis: Die Testversion unterstützt keine Online-Anwendungen und lässt sich nicht nachträglich lizenzieren.

4.5
 Zertifikats-Assistent mit
 > „Weiter“ starten
 „Bereitgestellte Zertifikate“ und
 „Erfolgreiche Installation“ jeweils mit
 > „Weiter“ bestätigen

4.6
 Setup abschließen
 Erfolgreiche Installation mit
 > „Fertig stellen“ bestätigen
 Setup mit
 > „OK“ beenden

4.7
 Lizenzassistent: Bitte Hinweise lesen und 3 x mit
 > „Weiter“ bestätigen
 Lizenzcode (Anschreiben) eingeben. Mit
 > „Weiter“ bestätigen

4.8
 Signaturanforderung: Signaturkarte in das Lesegerät stecken und mit
 > „Signatur erzeugen“ bestätigen

4.9
 Lizenzierung vornehmen:
 > Persönliche Karten-PIN am Lesegerät eingeben
 > Mit der grünen Taste bestätigen

4.10
 Freigeschaltete Funktionen mit
 > „OK“ bestätigen
 Abgeschlossene Lizenzierung mit
 > „Fertigstellen“ bestätigen

A Browser für OpenLimit Software einrichten

Hinweis:

Falls Sie im Rahmen Ihrer Online-Anwendungen keine OpenLimit Software nutzen, können Sie auf die Einrichtung des Browsers verzichten.

A.1
Microsoft Internet Explorer
 Die Unterstützung Ihrer Signaturkarte ist in diesem Browser bereits automatisch aktiviert
Mozilla Familie (z.B. Firefox)
 Die Unterstützung Ihrer Signaturkarte muss manuell eingerichtet werden. Die Installation wird beispielhaft für Firefox (unter Microsoft Windows XP) nachfolgend beschrieben.

A.2
 Kryptographie-Module-Manager:
 > Firefox starten
 > Menü „Extras“: Einstellungen wählen
 > Reiter „Verschlüsselung“ wählen
 > Button „Kryptographie-Module“ wählen

A.3
 PKCS#11-Einrichtung:
 > Button „Laden“ wählen
 > Modulname eingeben (z. B. „Signaturkarte“)
 > Button „Durchsuchen“ wählen

A.4
 PKCS#11-Modul laden:
 > In das Verzeichnis C:/Windows/System32 navigieren
 > Datei „siqP11.dll“ wählen
 > Button „Öffnen“ wählen

A.5
 PKCS#11-Modul aktivieren:
 > Button „OK“ wählen
 Installation mit
 > „OK“ bestätigen
 Warnung mit
 > „OK“ bestätigen
 Modul-Manager mit
 > „OK“ beenden
 Einstellungs-Menü mit
 > „OK“ beenden

B Signaturkarte mit OpenLimit Software anwenden

B.1
 Um das Arbeiten mit Ihrer Signaturkarte praktisch zu erproben, sollten Sie zunächst die medisign Homepage aufsuchen:
www.medisign.de

B.2
 Wechseln Sie über „medisign Service“ auf das interne Portal „My medisign“. Wählen Sie eine Anwendung, z. B.
 > „medisign Admin“ aus
 Mit Ihrer Signaturkarte beweisen Sie Ihre Zugangsberechtigung. Wählen Sie
 > „Mit Ihrem Zertifikat anmelden“

B.3
 Bestätigen Sie die Zertifikatsauswahl
 > mit „OK“
 Hinweis: Falls Sie keinen Microsoft Internet Explorer nutzen, müssen Sie die Zertifikatsauswahl manuell vornehmen.

B.4
 > Signatur erzeugen mit „OK“ bestätigen
 > „Karten“-PIN am Lesegerät eingeben
 > Mit „grüner“ Taste am Lesegerät bestätigen
 Hinweis: Die PIN-Eingabe wird aus Sicherheitsgründen nach 10 Sekunden automatisch beendet. Schließen Sie in diesem Fall bitte Ihren Browser vollständig und wiederholen Sie den gesamten Vorgang.

B.5
 Nach erfolgreicher Anmeldung haben Sie Zugriff auf die Online-Anwendungen im internen „My medisign“ Portal.